

## การรับรองมาตรฐานฟาร์มเพาะเลี้ยงสัตว์น้ำ โดยหน่วยรับรอง กองพัฒนาระบบมาตรฐานสินค้าประมง (กมล.)

โดย

อุบลรัตน์ สุนทรรัตน์ มณฑิรา อวายุติการต์ นภสร จันทกานนท์ และ ณัชชา เสงเจริญ

การรับรองมาตรฐานฟาร์มเพาะเลี้ยงสัตว์น้ำ เป็นการรับรองระบบงาน หรือ System Certification ประเภทหนึ่ง ซึ่งต้องมีการตรวจประเมินระบบการผลิต การรับรองจะครอบคลุมกระบวนการผลิตในฟาร์ม ผลผลิต และผลิตภัณฑ์ ด้วย การรับรองจึงมีความสำคัญ เนื่องจากทำให้ผู้บริโภคมีความเชื่อมั่นในสินค้า ว่าสินค้าและระบบการผลิตสินค้านั้นมีคุณภาพตามมาตรฐาน และมีความปลอดภัย

องค์ประกอบสำคัญของการรับรอง ได้แก่ มาตรฐานฟาร์มที่ให้การรับรอง หรือ Standard หน่วยรับรอง หรือ Certification Body และหน่วยตรวจสอบหน่วยรับรอง หรือ Accreditation Body ซึ่งเดิม ได้แก่ ศูนย์พัฒนาระบบและรับรองมาตรฐานฟาร์มเพาะเลี้ยงสัตว์น้ำ (สรฟ.) เป็นหน่วยงานที่กรมประมงจัดตั้งเมื่อวันที่ 8 กุมภาพันธ์ 2553 ให้นำหน้าที่รับผิดชอบการให้การรับรองมาตรฐานฟาร์มเพาะเลี้ยงสัตว์น้ำแก่เกษตรกร หรือนายหนึ่งทำหน้าที่เป็น “หน่วยรับรอง” ที่มีการบริหารจัดการตามระบบมาตรฐานสากล เพื่อสร้างความเชื่อมั่นต่อผู้บริโภคว่าผลิตผลสัตว์น้ำที่ผ่านการรับรองมีระบบการผลิตเป็นไปตามมาตรฐาน มีคุณภาพและความปลอดภัย รวมถึงเพิ่มขีดความสามารถแข่งขันในตลาดสากล สรฟ. ได้นำแนวทางการดำเนินงาน ตามมาตรฐานสากล ISO/IEC Guide 65<sup>1</sup> ซึ่งเป็นมาตรฐานที่หน่วยรับรองผลิตภัณฑ์ควรปฏิบัติ มาใช้อย่างเต็มรูปแบบ และได้รับการรับรองระบบงานจากสำนักงานมาตรฐานสินค้าเกษตรและอาหารแห่งชาติ (มกอช.) ในฐานะหน่วยรับรองระบบงาน (Accreditation Body) เมื่อวันที่ 31 สิงหาคม 2555 ซึ่งเป็นการยืนยันถึงกระบวนการรับรองมาตรฐานฟาร์มเพาะเลี้ยงสัตว์น้ำที่เป็นไปตามหลักการสากล ดังนั้นฟาร์มที่ผ่านการรับรองโดย สรฟ. สามารถแสดงให้เห็นให้ผู้บริโภคหรือผู้ซื้อเชื่อมั่นว่าฟาร์มมีการปฏิบัติที่เป็นไปตามมาตรฐานและผลิตผลจากฟาร์มมีความปลอดภัยอย่างแท้จริง

ในปี 2557 กรมประมงได้มีการปรับ โครงสร้างองค์กร และเล็งเห็นความสำคัญด้านมาตรฐานและการรับรองที่มีความสำคัญมากขึ้นในระบบเศรษฐกิจโลก และจัดตั้งกองพัฒนาระบบมาตรฐานสินค้าประมง หรือ กมล. เมื่อวันที่ 18 กันยายน 2557 และให้การดำเนินงานของหน่วยรับรอง สรฟ. อยู่ในความรับผิดชอบเพื่อให้ดำเนินการด้านการรับรองตามระบบมาตรฐานสากล ISO/IEC Guide 65/17065 ในการให้บริการรับรองมาตรฐานฟาร์มเพาะเลี้ยงสัตว์น้ำซึ่งปัจจุบันเปิดขอข่ายให้การรับรองสำหรับ 2 กลุ่มสัตว์น้ำ คือ กุ้งทะเล และปลานิล ตามมาตรฐาน GAP และ CoC ได้แก่

<sup>1</sup> ISO/IEC Guide 65 คือ ข้อกำหนดทั่วไปสำหรับหน่วยรับรองผลิตภัณฑ์ ซึ่งจัดทำโดยคณะกรรมการด้านตรวจสอบและรับรอง (ISO Committee on Conformity Assessment; CASCO) ขององค์กรระหว่างประเทศว่าด้วยการมาตรฐาน (ISO) ภายใต้คณะกรรมการสากลด้านไฟฟ้าและอิเล็กทรอนิกส์ (International Electro technical Commission: IEC) ประกาศใช้เป็นครั้งแรกในปี ค.ศ.1996 และประกาศเป็นมาตรฐาน มอก. 5065-2540 ของประเทศไทย เมื่อปี พ.ศ.2540



1. มาตรฐานกรมประมง การปฏิบัติทางการเพาะเลี้ยงสัตว์น้ำที่ดี หรือ GAP กรมประมง สำหรับฟาร์มเพาะพันธุ์และอนุบาลกุ้งทะเล และสำหรับฟาร์มเลี้ยงกุ้งทะเล
2. มาตรฐานกรมประมง การปฏิบัติทางการเพาะเลี้ยงสัตว์น้ำที่ดี หรือ GAP กรมประมง สำหรับฟาร์มเพาะพันธุ์และอนุบาลปลานิล และสำหรับฟาร์มเลี้ยงปลานิล
3. มาตรฐานกรมประมง โค้ด ออฟ คอนดัก (Code of Conduct) หรือ CoC สำหรับฟาร์มเพาะพันธุ์และอนุบาลกุ้งทะเล และสำหรับฟาร์มเลี้ยงกุ้งทะเล
4. มาตรฐานสินค้าเกษตร การปฏิบัติทางการเพาะเลี้ยงสัตว์น้ำที่ดี สำหรับฟาร์มเลี้ยงกุ้งทะเล (มกษ.7401-2557)
5. มาตรฐานสินค้าเกษตร การปฏิบัติทางการเพาะเลี้ยงสัตว์น้ำที่ดี สำหรับฟาร์มเพาะพันธุ์และอนุบาลลูกกุ้งทะเล (มกษ.7422-2553)
6. มาตรฐานสินค้าเกษตร การปฏิบัติทางการเพาะเลี้ยงสัตว์น้ำที่ดี สำหรับฟาร์มเลี้ยงปลานิล (มกษ.7405-2553)

ส่วนมาตรฐานและขอบข่ายสัตว์น้ำชนิดอื่นนอกเหนือจากที่กล่าวข้างต้น ยังอยู่ในความรับผิดชอบให้การรับรองโดยศูนย์/สถาบันของกรมประมงในพื้นที่ จนกว่า กมป. ได้ดำเนินการระบบการตามระบบคุณภาพสำหรับหน่วยรับรองตามระบบ ISO/IEC 17065 เพื่อเปิดขอบข่ายให้บริการรับรอง

#### ประเภทการรับรองและการยื่นคำขอรับการรับรอง

การรับรอง โดย กมป. แบ่งออกเป็น 2 ประเภท ได้แก่ การรับรองแบบเดี่ยว และการรับรองแบบกลุ่ม มีรายละเอียด เงื่อนไข รวมถึงเอกสารที่ต้องแนบในการยื่นขอรับการรับรอง (ทั้งขอใหม่และต่ออายุ) แตกต่าง ๆ กัน ดังนี้

การรับรองแบบเดี่ยว เป็นการรับรองรายฟาร์ม	การรับรองแบบกลุ่ม เป็นการรับรองสำหรับกลุ่มเกษตรกร/องค์กร
1. การยื่นคำขอ ใช้แบบฟอร์มคำขอรับการรับรองแบบเดี่ยว	1. การยื่นคำขอ ใช้แบบฟอร์มคำขอรับการรับรองแบบกลุ่ม
2. คุณสมบัติของผู้ยื่นขอการรับรอง <ul style="list-style-type: none"> <li>● ต้องไม่เป็นผู้ถูกเพิกถอนการรับรองจาก กมป. เว้นแต่พ้นระยะเวลา 180 วัน หรือ 1 รอบการผลิต</li> <li>● ขึ้นทะเบียนเกษตรกรผู้เพาะเลี้ยงสัตว์น้ำต่อกรมประมง</li> <li>● เป็นผู้มีสิทธิ์ครอบครอง/สิทธิ์ในการใช้ประโยชน์ในพื้นที่</li> </ul>	2. คุณสมบัติของผู้ยื่นขอการรับรอง <ul style="list-style-type: none"> <li>● กลุ่มและสมาชิกในกลุ่ม ต้องไม่เป็นผู้ถูกเพิกถอนการรับรองจาก กมป. เว้นแต่พ้นระยะเวลา 180 วัน หรือ 1 รอบการผลิต</li> <li>● เป็นกลุ่มที่ขึ้นทะเบียนกับหน่วยราชการ หรือกลุ่มที่ไม่ขึ้นทะเบียนต้องมีสมาชิกไม่น้อยกว่า 10 ราย</li> <li>● สมาชิกในกลุ่มขึ้นทะเบียนเกษตรกรผู้เพาะเลี้ยงสัตว์น้ำต่อกรมประมง</li> <li>● สมาชิกเป็นผู้มีสิทธิ์ครอบครอง/สิทธิ์ในการใช้ประโยชน์ในพื้นที่</li> </ul>

<b>การรับรองแบบเดี่ยว</b> <b>เป็นการรับรองรายฟาร์ม</b>	<b>การรับรองแบบกลุ่ม</b> <b>เป็นการรับรองสำหรับกลุ่มเกษตรกร/องค์กร</b>
3. เอกสารที่ต้องแนบพร้อมใบคำขอ ได้แก่ <ul style="list-style-type: none"> <li>✓ สำเนาบัตรประชาชน</li> <li>✓ สำเนาทะเบียนฟาร์ม</li> <li>✓ สำเนาใบรับรองเดิม (กรณีขอต่ออายุการรับรอง)</li> <li>✓ รายละเอียดแสดงการเพาะเลี้ยงสัตว์น้ำ ณ ปัจจุบัน</li> </ul>	3. เอกสารที่ต้องแนบพร้อมใบคำขอ ได้แก่ <ul style="list-style-type: none"> <li>✓ หลักฐานการจดทะเบียนกลุ่ม (กรณี กลุ่มมีการจดทะเบียนกับหน่วยงานภาครัฐที่เกี่ยวข้อง)</li> <li>✓ การบริหารจัดการกลุ่ม และผังโครงสร้างกลุ่ม</li> <li>✓ บัญชีรายชื่อสมาชิกในกลุ่ม และข้อมูลเกี่ยวกับฟาร์ม และรายละเอียดแสดงการเพาะเลี้ยงสัตว์น้ำของสมาชิก ณ ปัจจุบัน</li> <li>✓ รายงานระบบการจัดการภายในกลุ่ม/องค์กร</li> <li>✓ รายงานผลการตรวจประเมินฟาร์มของกลุ่ม</li> </ul>
4. เกษตรกรต้องมีการนำระบบการผลิตและผลิตผลสัตว์น้ำตามมาตรฐานที่ขอรับการรับรอง ไปปฏิบัติแล้ว	4. สมาชิกในกลุ่มต้องมีการนำระบบการผลิตและผลิตผลสัตว์น้ำตามมาตรฐานที่ขอรับการรับรอง ไปปฏิบัติแล้ว

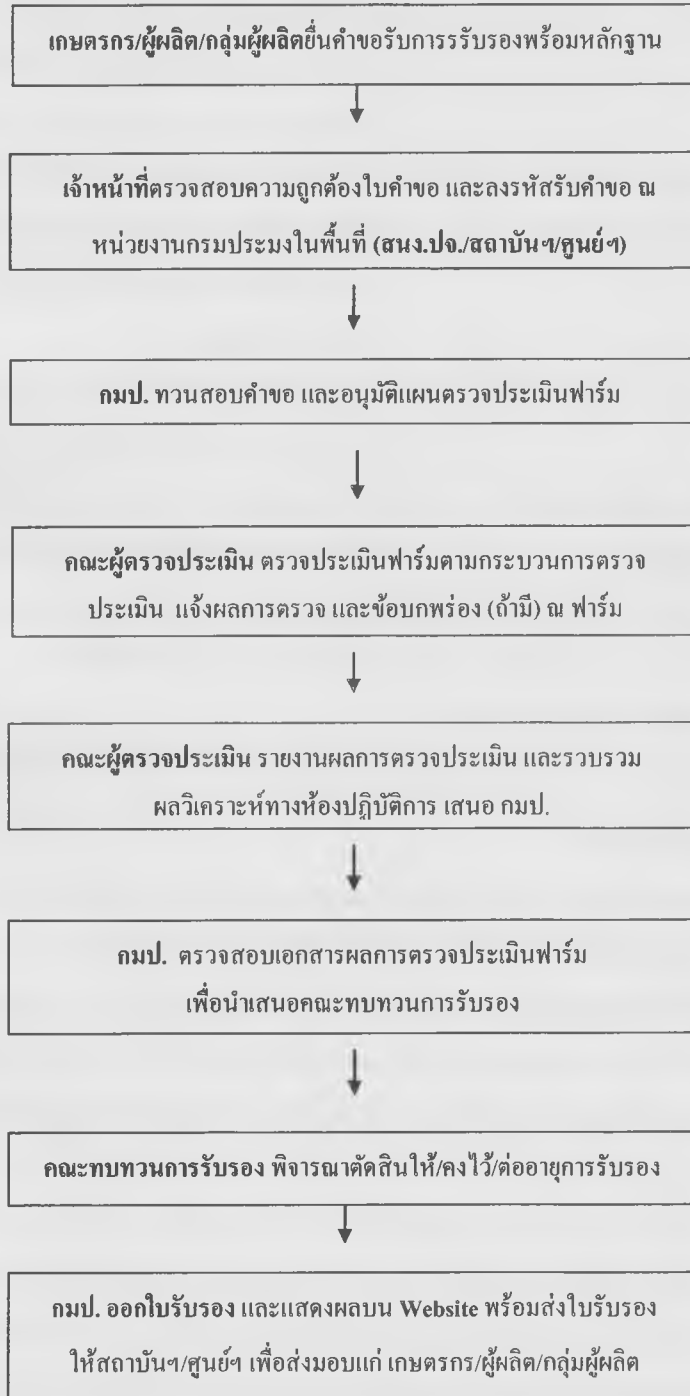
ทั้งนี้ ผู้ขอรับการรับรองต้องเป็นผู้สมัครใจ มีการปฏิบัติที่สอดคล้องกับมาตรฐาน และยินดีปฏิบัติตามเงื่อนไขการรับรอง (รายละเอียดตามเอกสาร RE-AU-01 ข้อ 7)

**กระบวนการรับรองมาตรฐานฟาร์มเพาะเลี้ยงสัตว์น้ำ**

เพื่อให้การรับรองเป็นไปตามมาตรฐานสากล กมป. ได้จัดทำขั้นตอนการปฏิบัติในการรับรองฟาร์ม และกำหนดหลักเกณฑ์และเงื่อนไขที่ผู้ยื่นขอรับการรับรองต้องศึกษาและทำความเข้าใจ ประกอบด้วย หลักเกณฑ์และเงื่อนไข เกี่ยวกับการรับรองระบบการผลิตและผลิตผลสัตว์น้ำตามมาตรฐานฟาร์มเพาะเลี้ยง สัตว์น้ำ GAP และ CoC หรือเอกสาร RE-AU-01 และหลักเกณฑ์และเงื่อนไข เกี่ยวกับการตรวจประเมินตามมาตรฐานฟาร์มเพาะเลี้ยง สัตว์น้ำ GAP และ CoC หรือเอกสาร RE-AU-02 เอกสารทั้งสองฉบับนี้เกษตรกรจะได้รับแจกเมื่อยื่นคำขอ สำหรับผู้สนใจทั่วไปดาวน์โหลดได้ที่เว็บไซต์ของ กมป.

กมป. ได้กำหนดกระบวนการรับรองมาตรฐานฟาร์มเพาะเลี้ยงสัตว์น้ำไว้อย่างชัดเจน เริ่มตั้งแต่ การรับคำขอ, การสอบทานหรือทวนสอบความถูกต้องของคำขอ เช่น รายละเอียดในใบคำขอ ความครบถ้วนเอกสารที่ต้องแนบ เป็นต้น การศึกษาข้อมูลเบื้องต้นของฟาร์มและวางแผนการตรวจประเมิน, การเข้าตรวจประเมินฟาร์ม, การสรุปผลการตรวจประเมินและรวบรวมเอกสารส่งให้คณะทบทวนการรับรองพิจารณาตัดสิน การพิจารณาจะเป็นไปด้วยความโปร่งใส คณะทบทวนรับรองอาจขอรายละเอียดเพิ่มเติมแล้วแต่กรณี ผู้ที่ผ่านการรับรองจะได้รับใบรับรอง พร้อมทั้งนารายชื่อแสดงบนเว็บไซต์ของ กมป.

## กระบวนการรับรองมาตรฐานฟาร์มเพาะเลี้ยงสัตว์น้ำ กมป.





กรณีที่มีข้อโต้แย้งผลการตัดสินใจ เกษตรกรสามารถแจ้ง กบป. เพื่อตรวจสอบ และจัดการแก้ไขข้อโต้แย้งดังกล่าวได้

เกษตรกรและผู้สนใจสามารถดาวน์โหลดใบคำขอ หลักเกณฑ์เงื่อนไขการรับรอง และรายชื่อฟาร์มที่ผ่านการรับรอง หรือยกเลิก พักใช้ และเพิกถอน หรือสืบค้นข้อมูลอื่นเกี่ยวกับการมาตรฐาน และการรับรองฟาร์ม เพาะเลี้ยงสัตว์น้ำได้ที่ เว็บไซต์ของ กบป. <http://www.fisheries.go.th/thacert/>

#### การยื่นคำขอการรับรอง

การยื่นคำขอรับการรับรองมี 2 กรณี และทั้ง 2 กรณี ใช้แบบฟอร์มคำขอเดียวกัน คือ การยื่นขอการรับรองครั้งแรก และการยื่นขอต่ออายุการรับรอง กรณียื่นขอต่ออายุการรับรองต้องยื่นขอภายในเวลาที่กำหนด มิฉะนั้นอาจได้รับการรับรองไม่ต่อเนื่อง เนื่องจาก มีขั้นตอนการปฏิบัติที่ต้องใช้เวลาในการตรวจประเมินฟาร์ม และตรวจวิเคราะห์ทางห้องปฏิบัติการ รวมทั้งนำเรื่องเข้าคณะกรรมการรับรอง รวมตลอดกระบวนการใช้เวลาประมาณ 120 วัน

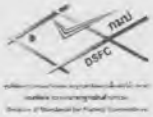
ฟาร์มที่ต้องการยื่นขอต่ออายุฯ เพื่อให้ได้รับการรับรองต่อเนื่อง  
ควรยื่นคำขอก่อนใบรับรองฉบับเดิมหมดอายุ 120 วัน แต่ไม่เกิน 180 วัน  
ทั้งนี้ เกษตรกร/ผู้ประกอบการ สามารถตรวจสอบช่วงเวลาที่สามารถยื่นขอต่ออายุได้ด้านหลังใบรับรอง

#### การตรวจประเมินฟาร์มเพาะเลี้ยงสัตว์น้ำ

การตรวจประเมิน เป็นขั้นตอนสำคัญในการรับรองว่าฟาร์มได้ทำตามมาตรฐานหรือไม่ ผู้ตรวจประเมินจะรวบรวมหลักฐานต่าง ๆ ตามข้อกำหนดของมาตรฐานฟาร์ม สรุปลงให้คณะกรรมการรับรองพิจารณาตัดสิน

หลังจากที่เกษตรกรได้รับการรับรองแล้วระยะหนึ่ง จะมีการสุ่มฟาร์มเพื่อตรวจประเมินว่าฟาร์มยังรักษาสภาพหรือคงไว้ซึ่งมาตรฐานหรือไม่ ดังนั้นการตรวจประเมินฟาร์มจึงมีหลายวัตถุประสงค์ ได้แก่ ตรวจประเมินเพื่อให้การรับรองครั้งแรก การตรวจประเมินเพื่อติดตามผล และการตรวจประเมินเพื่อต่ออายุการรับรอง

ในฐานะหน่วยรับรอง กบป. มีผู้ตรวจประเมินที่มีคุณสมบัติและประสบการณ์ด้านการตรวจประเมินและมีความรู้ด้านการทำฟาร์มเพาะเลี้ยงสัตว์น้ำด้วย ผู้ตรวจประเมินจะตรวจประเมินทุกข้อกำหนดตามมาตรฐาน และอาจเข้าตรวจประเมินฟาร์มมากกว่า 1 ครั้งเพื่อให้ได้ข้อมูลที่ครบถ้วน พร้อมเก็บตัวอย่างสัตว์น้ำ และตัวอย่างน้ำ อย่างไรก็ตาม การเข้าตรวจประเมินฟาร์ม สามารถทำได้ไม่เกิน 3 ครั้ง และต้องไม่เกินรอบการผลิตเดียวกัน หากผู้ประกอบการไม่มีความพร้อมรับการรับรอง ผู้ตรวจประเมินอาจแจ้งขอยกเลิกการตรวจประเมิน ซึ่งผู้ประกอบการสามารถยื่นคำขอใหม่ได้เมื่อมีความพร้อม สำหรับขั้นตอนการปฏิบัติ ผู้ตรวจประเมินจะรวบรวมหลักฐานต่าง ๆ ตามข้อกำหนดประกอบด้วย



- 1) การตรวจเอกสารหรือหลักฐาน และบันทึกการเลี้ยงของฟาร์ม ได้แก่
  - ✓ เอกสารสิทธิ์ หรือเอกสารแสดงการยินยอมให้ใช้ประโยชน์ในพื้นที่ และเอกสารประกาศต่าง ๆ ของจังหวัด/ชุมชน ที่เกี่ยวข้องกับการใช้ที่ดินเพื่อการเพาะเลี้ยงสัตว์น้ำ
  - ✓ ทะเบียนฟาร์ม
  - ✓ เอกสารกำกับการณ์ขนย้ายพันธุ์สัตว์น้ำ และลูกพันธุ์สัตว์น้ำ
  - ✓ บันทึกต่าง ๆ เช่น บันทึกการเตรียมบ่อ, บันทึกการให้อาหาร, การใช้ยาสัตว์ และสารเคมีสำหรับการเพาะเลี้ยงสัตว์น้ำ, การจ่ายค่าจ้างแรงงาน ฯลฯ
- 2) การตรวจพินิจ และการสังเกตกิจกรรม และสภาวะของพื้นที่ที่ตรวจประเมิน รวมทั้งการสัมภาษณ์ สอบถามข้อมูลเกี่ยวกับการปฏิบัติของฟาร์ม
- 3) การสุ่มตัวอย่างน้ำ และสัตว์น้ำ ไปตรวจวิเคราะห์เพื่อให้ได้ข้อมูลครบถ้วนตามข้อกำหนดของมาตรฐาน

ในการตรวจประเมิน เกษตรกรควรเตรียมเอกสารและบันทึกต่าง ๆ เกี่ยวกับการปฏิบัติงานของฟาร์ม รวมถึงให้ความร่วมมือในการเก็บตัวอย่าง เพื่อให้การตรวจประเมินดำเนินการได้ด้วยความเรียบร้อย

เมื่อการตรวจประเมินฟาร์มฯ แล้วเสร็จ ผู้ตรวจประเมินจะสรุปผลการตรวจประเมินเบื้องต้น และแจ้งข้อที่ต้องแก้ไข (ถ้ามี) ต่อเกษตรกร

ข้อเตือน: กรณีมีข้อบกพร่องต้องแก้ไข เกษตรกรต้องนำเสนอแนวทางการแก้ไขที่ได้รับความเห็นชอบโดยคณะผู้ตรวจประเมิน ภายใน 30 วันทำการ หลังจากได้รับรายงานข้อบกพร่อง และต้องเป็นแนวทางที่มีประสิทธิผล หากแนวทางที่เสนอไม่เหมาะสม กบป. อาจให้จัดทำข้อเสนอสำหรับการแก้ไขใหม่

#### การแก้ไขข้อบกพร่อง

กรณีที่เกษตรกรมีการปฏิบัติไม่สอดคล้องกับมาตรฐาน และได้รับแจ้งข้อบกพร่อง เกษตรกรต้องจัดทำแผนแก้ไข และดำเนินการแก้ไขข้อบกพร่องให้แล้วเสร็จตามกำหนดเวลา โดยผู้ตรวจประเมินจะเข้าตรวจประเมินใหม่ เฉพาะข้อบกพร่องตามที่เกษตรกรได้เสนอแนวทางการแก้ไขไว้ ดังนี้

- กรณีขอการรับรองใหม่ ต้องแก้ไขข้อบกพร่องให้แล้วเสร็จ ไม่เกินรอบการผลิตใหม่และ/หรือไม่เกิน 180 วัน นับจากวันที่ได้รับรายงานข้อบกพร่อง
- กรณีขอต่ออายุการรับรอง และตรวจติดตามผล ต้องแก้ไขข้อบกพร่องให้แล้วเสร็จ ไม่เกินรอบการผลิตใหม่และ/หรือไม่เกิน 90 วัน นับจากวันที่ได้รับรายงานข้อบกพร่อง

เกษตรกรต้องดำเนินการแก้ไขข้อบกพร่องให้แล้วเสร็จในเวลาที่กำหนด มิฉะนั้นอาจถูกพิจารณาไม่ได้รับการรับรอง หรือสำหรับกรณีตรวจติดตามผล เกษตรกรอาจถูกพักใช้หรือเพิกถอนการรับรอง



## การรับรองมาตรฐานฟาร์มเพาะเลี้ยงสัตว์น้ำ

ฟาร์มที่ผ่านการตัดสินใจให้การรับรองโดยคณะทบทวนรับรองแล้ว กรมป. จะดำเนินการออกใบรับรองให้ โดยใบรับรอง มีอายุ 3 ปี ดังนี้

- กรณีขอการรับรองครั้งแรก จะออกใบรับรองให้ มีอายุนับจากวันที่คณะกรรมการตัดสินใจให้การรับรอง
- กรณีต่ออายุ (ตามแผนภูมิการต่ออายุการรับรอง)
  - ถ้าขอต่ออายุการรับรองตามช่วงเวลาที่กำหนด โดยไม่ปล่อยให้ล่าช้า จะได้รับการรับรองต่อเนื่องจาก

ใบรับรองฉบับเดิม

- ถ้าขอช้ากว่ากำหนดแต่ยังไม่หมดอายุการรับรอง อาจได้รับการรับรองไม่ต่อเนื่องจากใบรับรองฉบับเดิม ซึ่งจะไม่ได้รับสิทธิในการจดทะเบียนวันที่ได้รับการรับรองครั้งแรกลงในใบรับรอง หรือเท่ากับประวัติเดิมได้ถูกลบไป
- กรณียื่นขอต่ออายุเมื่อหมดอายุการรับรองไปแล้ว จะเรียกว่า “ขอใหม่” ซึ่งจะไม่ได้รับสิทธิในการจดทะเบียนวันที่ได้รับการรับรองครั้งแรกลงในใบรับรอง เช่นกัน

### การตรวจติดตามผลการรับรอง

ฟาร์มที่ผ่านการรับรองแล้วทุกฟาร์ม ต้องถูกตรวจประเมินเพื่อติดตามผลการรักษาระบบของฟาร์มเมื่อได้รับการรับรองไปแล้ว และการตรวจจะตรวจทุกข้อกำหนดตามมาตรฐาน แต่จะเก็บตัวอย่างต่อเมื่อมีข้อสงสัยเท่านั้น จากนั้น สรพ. จะพิจารณาเสนอเข้าคณะทบทวนการรับรองเพื่อพิจารณาคงไว้ซึ่งการรับรอง แต่ถ้าไม่ผ่านเกณฑ์ จะเสนอเรื่องเข้าสู่คณะพักใช้เพิกถอน เพื่อพิจารณาพักใช้ หรือเพิกถอนการรับรองแล้วแต่กรณี

ข้อเตือน: ผู้ตรวจประเมินจะตรวจประเมินติดตามการแก้ไขข้อบกพร่องที่พบ (ถ้ามี) ในการตรวจประเมินครั้งก่อนด้วย และหากพบข้อบกพร่องย่อยที่ยังคงไม่ได้รับการแก้ไข ผู้ตรวจประเมินอาจเปลี่ยนระดับข้อบกพร่องย่อยเป็นข้อบกพร่องสำคัญ ได้

**ยื่นขอรับรอง**  
กรณีต่ออายุ  
ยื่นแบบคำขอพร้อม  
แนบหลักฐานใบรับรอง  
ฉบับเดิม

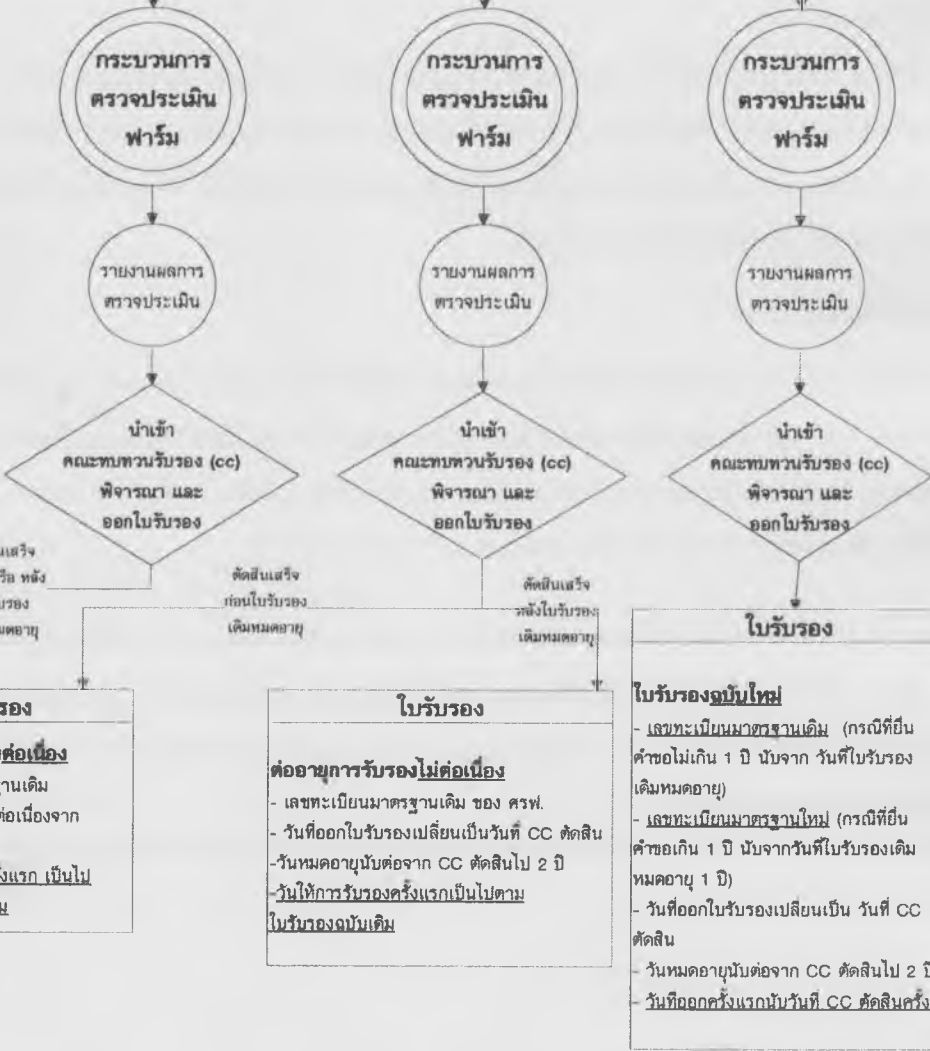
## การรับรอง กรณียื่นขอต่ออายุการรับรอง

Wednesday, April 27, 2011

ยื่นขอก่อนใบรับรอง  
ฉบับเดิม หมดอายุ  
-ระหว่าง 120 -180 วัน

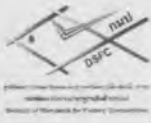
ยื่นขอก่อนใบรับรอง  
ฉบับเดิมหมดอายุ  
- ไม่เกิน 120 วัน

ยื่นขอหลังใบรับรอง  
ฉบับเดิม หมดอายุ



แผนภูมิแสดงการต่ออายุการรับรอง

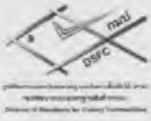




## การจัดทำคู่มือประจำฟาร์ม

คู่มือประจำฟาร์ม หรือคู่มือฟาร์ม เป็นเอกสารที่ฟาร์มควรจัดทำ เพื่อใช้เป็นแนวทางการจัดการและการปฏิบัติของฟาร์ม นอกจากนี้ คู่มือฟาร์ม ยังเป็นเอกสารประกอบใช้ในการยื่นขอรับการรับรองตามมาตรฐานและ Code of Conduct (CoC) หรือสินค้าเกษตร (มกษ.) ต่าง ๆ เช่น GAP มกษ.7401-2557 เป็นต้น รายละเอียดที่ควรแสดงในคู่มือฟาร์ม ประกอบด้วย

1. ข้อมูลทั่วไป ซึ่งรวมถึงข้อมูลเกี่ยวกับฟาร์ม, ชื่อเจ้าของ, ที่ตั้งฟาร์ม และที่อยู่ที่สามารถติดต่อได้ ทั้งนี้ คู่มือประจำฟาร์มที่สมบูรณ์ต้องมีลายเซ็นของผู้มีอำนาจลงนาม และระบุวันที่จัดทำคู่มือฯ
2. ข้อมูลสถานที่ และการขึ้นทะเบียนฟาร์ม ในรายละเอียดส่วนนี้ ควรแสดงให้เห็น
  - 1.1 หลักฐาน และ/หรือ ข้อมูลที่ยืนยัน สถานที่ตั้งฟาร์มไม่อยู่ในพื้นที่หวงห้ามดำเนินกิจกรรมการเพาะเลี้ยงสัตว์น้ำตามกฎหมาย หรือระเบียบอื่น ๆ ที่มีการกำหนดเป็นทางการ หรือชุมชน
  - 1.2 แหล่งน้ำใช้ และโอกาสในการได้รับผลกระทบจากกิจกรรมภาคอุตสาหกรรม/เกษตรกรรม และฟาร์มมีแนวทางการบริหารจัดการสำหรับการป้องกัน และปรับปรุงคุณภาพก่อนนำมาใช้ภายในฟาร์มอย่างไร
  - 1.3 ข้อมูล/หลักฐานแสดงการได้รับอนุญาตการเพาะเลี้ยงสัตว์น้ำ (อ.6) และการขึ้นทะเบียนผู้เพาะเลี้ยงสัตว์น้ำต่อกรมประมง (ทบ.1) และทะเบียนฟาร์ม
  - 1.4 พิกัดภูมิศาสตร์ (ถ้ามี) และแผนที่ตั้งฟาร์ม
3. ระบบการจัดการฟาร์ม ควรแสดงให้เห็นรายละเอียด
  - 1.1 พื้นที่ทั้งหมด และพื้นที่ที่ใช้ในกิจกรรมการเพาะเลี้ยง
  - 1.2 ผังฟาร์ม และรูปแบบการจัดวางหน่วยผลิต หรือแปลนบ่อ/กระชัง/สถานที่เพาะเลี้ยง พร้อมระบุรายละเอียดขนาด และพื้นที่ของหน่วยผลิต และพื้นที่ใช้ประโยชน์อื่น ๆ
  - 1.3 รายละเอียดการปฏิบัติต่าง ๆ เช่น การเตรียมบ่อ การเตรียมน้ำ การตรวจวิเคราะห์คุณภาพน้ำใช้และน้ำในบ่อเลี้ยงสัตว์น้ำ อาหารและการให้อาหาร การดูแลสุขภาพสัตว์น้ำที่เลี้ยง การจัดการเพื่อป้องกันการระบาดของโรคสัตว์น้ำ การป้องกันสัตว์พาหะต่าง ๆ เข้าสู่บ่อเลี้ยงสัตว์น้ำ การฝึกอบรมผู้ปฏิบัติงานภายในฟาร์ม เป็นต้น
2. การใช้ปัจจัยการผลิต โดยเฉพาะการใช้ยาสัตว์ สารเคมี วัตถุอันตราย และผลิตภัณฑ์จุลินทรีย์
3. การจัดการน้ำทิ้งและดินเลน
4. พลังงานและน้ำมันเชื้อเพลิง
5. สุขอนามัยในฟาร์ม
6. การเก็บเกี่ยว และการปฏิบัติหลังเก็บเกี่ยวก่อนการจำหน่าย แสดง
  - 6.1 เอกสารกำกับจำหน่าย,
  - 6.2 มี/ไม่มี การใช้สารเคมีในขั้นตอนการเก็บเกี่ยว หากมีควรมีรายละเอียดการใช้



7. แรงงานและสวัสดิการ ควรระบุ จำนวนแรงงาน สัญชาติ, เพศ และวัย รายละเอียดแสดงรายละเอียดการจ่ายค่าจ้าง รวมทั้งการจัดสวัสดิการต่าง ๆ
8. ความรับผิดชอบต่อสังคมและสิ่งแวดล้อม
9. การบันทึกข้อมูล และเอกสารหลักฐานต่างๆ เพื่อแสดงว่าฟาร์มมีการปฏิบัติต่าง ๆ ที่สนับสนุนการดำเนินงานกิจกรรมการผลิตสัตว์น้ำของฟาร์ม
  - 9.1 บันทึก ได้แก่ บันทึกการใช้ยา บันทึกข้อมูลผลการตรวจคุณภาพน้ำ บันทึกการพักและ เตรียมบ่อ บันทึกการปล่อยลูกพันธุ์ บันทึกการให้อาหาร บันทึกข้อมูลเกี่ยวกับการจ้างแรงงาน และบันทึกอื่นๆ เช่น การเก็บเกี่ยว, การจำหน่าย เป็นต้น
  - 9.2 เอกสารต่าง ๆ (อาจเป็นสำเนา หรือรูปแบบเอกสารอื่นๆ) ที่เกี่ยวข้องกับการบริหารจัดการเลี้ยงของฟาร์ม เช่น หลักฐานแสดงทะเบียนฟาร์ม, เอกสารกำกับการจำหน่ายลูกพันธุ์, การจำหน่ายสัตว์น้ำ

ผู้สนใจสามารถดาวน์โหลดแบบคู่มือประจำฟาร์ม และตัวอย่างแบบบันทึกต่าง ๆ ได้จากเว็บไซต์ของ กมป.  
<http://www.fisheries.go.th/thacert/>